

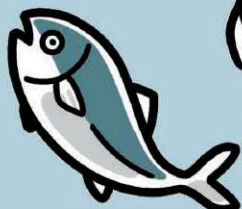
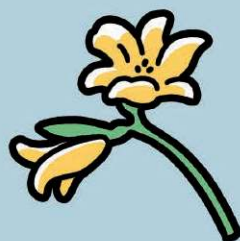
あなただけの旅、見つけよう

みちのり

Take
FREE 春 2025
ご自由にお持ちください

◎大特集

世界遺産の 佐渡へ



◎特集

春爛漫の桜名所

◎連載

ごちそうパレット 〈佐野市〉

みちのりのりもの図鑑 〈茨城交通・ひたちBRT〉 など



南部杜氏の里で、女性杜氏が率いる岩手の酒蔵

2024年12月、日本の「伝統的造り」がユネスコ無形文化遺産に登録！日頃から日本酒を愛する私たちにあって、こんなにうれしいニュースはありません。

今回はその喜ばしいタイミングにぴったりな、岩手県紫波町の『紫波酒造店』を紹介しします。岩手県といえば日本三大杜氏の筆頭として、伝統の技を脈々と受け継ぐ酒造り

南部杜氏にはいつの時代も現状に甘んじることなく研鑽を積み、全国から技術指導者として招かれ、最先端の技術を広めてきた歴史があります。その信念は現代にも受け継が



岩手県産をはじめ酒造好適米と地元東根山の軟らかな伏流水を、南部杜氏の伝統の技で仕込みます。

紫波酒造店

盛岡駅から車で約30分。併売店・蔵見学は9～16時(見学は要予約)、日・祝休(4～10月は土・日・祝休)。※不定休あり、要事前問い合わせ。☎019-681-7084



日本酒ハンターが行く！4 vol.

Kitajima Kazumasa 北島和将

旅雑誌や情報誌のカメラマンとして10年以上活動。取材で訪れた全国各地で3000銘柄を超える酒に出会い、いつしか日本酒に魂をささげよう。2023年に自身の日本酒バー『酒魂』を東京・谷中にオープン。18～23時、月休。☎050-1808-1023



れ、紫波酒造店も伝統を守るだけでなく、常に創意工夫をして新たな酒造りに挑戦しています。そして、私がこの蔵を推したい最大の理由が、南部杜氏初の女性杜氏となった、小野裕美さんの存在です。歴史的に長く男性中心だった酒造りの世界で、中でも伝統ある南部杜氏から女性杜氏が生まれたことは、業界の歴史に残る出来事だったと思います。彼女の代表的な銘柄が、私の店でも頻繁に使わせてもらっている「紫宙」です。少し甘めでフルーティーな味わいからは女性らしさを感じ、す



2004年から酒造りの指揮を執る小野裕美氏。「紫宙」は2021年に立ち上げ、たちまち彼女の代表作になりました。

INDEX

04 大特集

世界遺産の佐渡へ

21 特集

春爛漫の桜名所

28 ごちそうバレット 佐野市

33 みちのりのりもの図鑑

34 みちのリイチオシ 春イベント

36 恋するご当地民芸 八戸市

38 終点をたずねて 裏磐梯高原駅(会津乗合自動車)

41 読者プレゼント(佐渡)

42 みみより NEWS&TOPICS



紹介物件の名称、営業時間、休み、値段の情報には変更が生じる場合があります。年末年始・大型連休の休みについては各施設・店舗にお問い合わせください。誌面に表記されている金額は税込みです。

伝統の上に 新たなサービスを 乗せて

「みちのり」グループには100年を超える歴史を持つ会社もあり、地元密着で皆さまの足となり支えてきました。でもそれだけではないんです。新しい路線・車両、無線LANやバス接近情報など、便利・快適・安全のための革新に日々取り組んでいます。遠くまで／近くでも、出張に／観光に、一人で／みんなで、これまでも／これから。あなたのそばに新しいみちのりがあるかもしれません。



MICHINORI

岩手県北自動車【盛岡】

福島交通【福島】

会津乗合自動車【会津若松】

関東自動車【宇都宮】

茨城交通【水戸】

湘南モノレール【鎌倉】

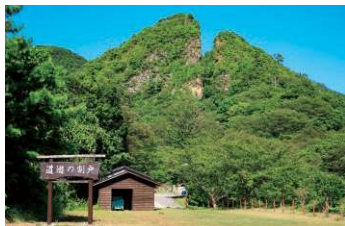
佐渡汽船【佐渡】

みちのりグループの高速バスについて詳細はこちら



1 GOLD MINES

世界遺産
佐渡島の金山を
体感



高低差130mの跳坂、愛称「Z坂」からの雄大な眺め。地平から見るとZの形にカーブしているのが愛称の由来だ。



2 VIEW

はっとする
絶景に遭遇

3 TRADITIONAL ART

地域に根付く
伝統芸能に参加



4 GOURMET

海山グルメ
を堪能



5 TREKKING

花を楽しむ
トレッキング



佐渡旅でおさえたい5つのこと

個性の異なる酒蔵が5つもある。佐渡に伝わる盆踊り唄「佐渡おけさ」では、「佐渡へ佐渡へと草木もなびく」と唄い上げる。活気付く佐渡の勢いに、全てがなびいた時代があった。この機に、改めて私たちも宝の島へ、二度も三度もなびいてみようではないか。

島では伝統芸能が大事に受け継がれ、人々の暮らしに溶け込んでいる。ことに春から夏は盛んに催される。これも佐渡金山の繁栄がもたらした影響で、多方面から多くの人がやってきたことで多彩な文化が流入し、佐渡は「芸能と民俗の宝庫」となったのだ。

グルメだってお任せあれ。四方を海に囲まれ新鮮な魚介が入手できるうえ、暖流と寒流の接点にあるため暖地の果実であるミカンと寒地のリンゴが同時に収穫できる。海・山・里の食材が豊富で「日本の縮図」とうたわれるほど。さらに、

設で、成立と変遷を把握できる。島内を車で走っていると、不意に息をのむような絶景に出くわす。水平線に沈む夕日や降ってきそうな満天の星。風になびく青田や日本の原風景を思わせる里山の景色に心が震えるかもしれない。特別天然記念物・トキに遭遇することもあるだろう。

島の面積は約855km²。東京23区(約627km²)よりも広い佐渡は、一度の来島では足りないほど魅力的なスポットにあふれている。まず見ておきたいのは、世界文化遺産に登録され、佐渡の文化形成の原点にもなった「佐渡島の金山」。「史跡佐渡金山」やガイダンス施

旅の楽しみが尽きない
発見続きの宝島

WORLD HERITAGE
SADO

世界遺産の 佐渡へ

2024年7月、「佐渡島(さど)の金山」がユネスコの
世界文化遺産に登録された。本州最大の離島には
何度も旅したい見どころが満載!

取材・文=沼 由美子 撮影=オカダタカオ



島本誠 / PIXTA



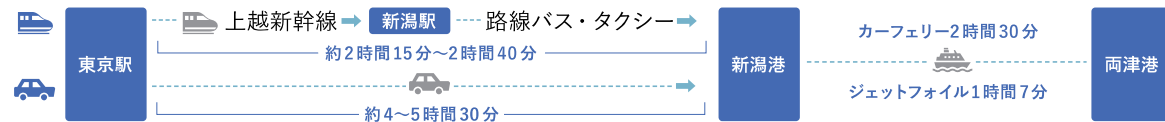
①佐渡名物たらい舟は小木港、宿根木、矢島経島の3カ所で乗れる。
②小木の入り江にいたニャンコズ。
③金山が栄えた町・相川を踊り流す、
優美な「相川音頭」。④伝統のあご
だして食べさせる『蕎麦 茂左衛門』
の店主夫妻。

佐渡の概要紹介 & 交通案内

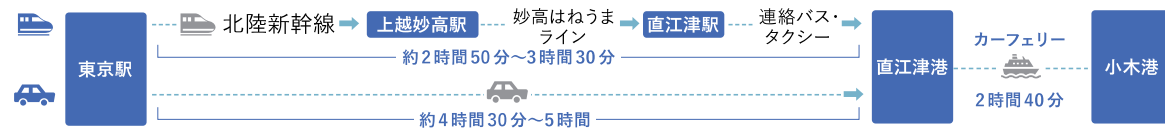
佐渡は東京23区を合わせた面積の約1.4倍もの広さ。
大きく4つのエリア（両津、相川、国中、小木）に分けることができ、それぞれに特徴と魅力が満載。
東京からは、新幹線と高速船を乗り継げば、最短約3時間30分で到着だ。

ACCESS

東京から新潟、佐渡（両津港）へ



東京から直江津、佐渡（小木港）へ



カーフェリーの楽しみ方

マイカーも積載可能なカーフェリー。乗り慣れた車で佐渡島内を移動できるのは大きな魅力だ。客室はごろりと寝転べる2等（自由席）から、応接室やベッドルームを備えたスイートルーム（新潟航路のみ）まで。デッキでウミネコを眺めたり、軽食コーナーでラーメンやソフトクリーム、生ビールを味わったり。ゲームルームもあり、移動はあつという間。船旅の醍醐味を味わおう。詳しくは佐渡汽船のホームページへ。



島内交通（路線バス、レンタカー）

鉄道はないため車がバスでの移動となる。旅の計画に合わせて選ぼう。



新潟交通佐渡の路線バスや事前予約制のライナーバス・シャトルバスなどを利用。事前にバスの時刻表を入手しよう。
※土・日・祝日は「本線」「南線」「小木線」「海府線」「七浦海岸線」を除き、事前予約制（前日の17時まで）。



時間に縛られることなく自由で気楽に移動が可能。佐渡汽船レンタカーなら港直結で船を降りたらすぐに借りられて便利。ロードスターを選ぶこともでき、オープンカーでのドライブは最高！

乗船料金や時刻など詳細は、佐渡汽船の公式ホームページをチェック！ → <https://www.sadokisen.co.jp/>

佐渡汽船のカーフェリーやジェットフォイルの乗船は、佐渡市ふるさと納税の返礼品「佐渡旅行クーポン券」で乗船券購入の際に支払いが可能。詳細は、佐渡市ふるさと納税サイト「ふる佐渡」をチェック！

→ <https://furusato.sadokisen.com/products/1141623001>



AREA 佐渡の4つのエリアをさくっと紹介



両津エリア

開港150年を誇る歴史ある港町。魚市場や、牡蠣の養殖で有名な新潟県最大の湖・加茂湖がある。湖畔にはさまざまな宿泊施設が立ち、佐渡旅行の拠点としてもおすすめ。



小木エリア

北前船に由来する商人が集った港町。小木町と宿根木は、国の重要伝統的建造物群保存地区にも選定され、レトロな町散歩が楽しめる。博物館では復元された北前船も展示。



相川エリア

佐渡金銀山を中心とした鉱山の文化が根付く街。江戸幕府の天領として栄えた頃の歴史情緒が町中にも多く残っており、れんが塀の通りや時鐘楼などが象徴的な存在だ。



国中エリア

田畑などの農村と酒蔵が多く、能をはじめとした伝統芸能に古寺、古社も点在。佐渡の産業と文化に触れられるエリアだ。春は祭りがここで行なわれ、夏には田んぼアートも出現。



佐渡島の金山を体験

実際に掘られていた坑道に入
って間近で見られる！

道遊坑 明治官営鉱山コース
内の遊歩道。操業時には
蓄電式機関車やトロッキが
行き来した。

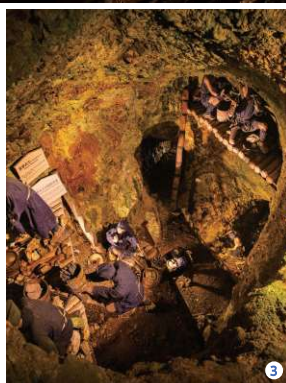
人形を使って約400年前の採掘作業を再現

江戸金山絵巻コース



1

①手掘りされた実物の坑道に、等身大の人形を配置する。サイズ感や作業の様子がリアルに伝わるよう、地元の人々をかたどって作られた。②休憩する金穿大工たち。「なじみの女にも会えてえなあ」と発するぼやきに哀愁が漂う。③坑道の高低差も見学でき、命懸けの作業だったと察せられる。④金銀鉱脈の発見を願って祝い歌を奉納する儀式「やわらぎ」の様子。「硬い鉱石が軟らかくなるように」「山の神様の心が和らぐように」と願いを込めた。現在も、毎年7月に催す「鉱山祭」でこの神事が受け継がれている。



3



2



4

迷路のような坑道



江戸時代初期に開削された手掘り坑道、国史跡「宗太夫坑」を見学。佐渡金山最大の鉱脈「青盤脈（あおばんみゃく）」の西端に続く。

界文化遺産の価値として認められた。明治時代以降に整備された西洋式エレベーター「大立（おおいだて）堅坑」、大規模金銀選鉱所「北沢浮遊選鉱場」、液体中の固形物を重力で沈殿させて濃縮する沈殿槽「シツクナー」などの産業遺産もまた、大切に保存されている。掘り方の変遷を一目に見て学べるのも「史跡佐渡金山」の見どころだ。

史跡ではコース&ツアーを5種類用意している。国史跡・宗太夫坑を歩く「江戸金山絵巻コース」、道遊の割戸とその直下の採掘跡を

「開削が始まった江戸時代は、国の海禁外交により、佐渡では機械に頼らず人力による手掘採掘が続けられました。金穿大工は鉄製の鑿（あなぐし）を槌でたたいて採掘するのですが、どんなに精を尽くしても1日に掘り進められるのは10cmほど。不自由な環境の中でいかに効率よく掘り進めるかを常に考えていたので、明治に入ると近代化の改革が一気に進んだのです」

江戸時代までに開発された金銀生産システムが、狭いエリアにぎゅっと凝縮されていたことが世

佐渡が金の一大生産地となるきっかけは、慶長6年（1601）に金、さらに銀の大鉱脈「相川金銀山」が発見されたことに始まる。佐渡金銀山は16世紀末から20世紀末まで国内最大の金産出量を誇り、江戸幕府の財政を支えた。幕府直轄で小判の造幣を行う場所は佐渡のほかには江戸、駿府、京都があったが、地場で産出された金で小判を造るのは佐渡のみ。しかも、その純度は99.5%というとても高い高さだった。金の一貫生産と流通体制が整っていたことで、佐渡はさらに栄えていく。

「史跡佐渡金山」の名畑翔さんはこう語る。

展示室で

史跡 佐渡金山

●両津港から車で約1時間。またはバス（本線）約1時間の「きらりうむ佐渡」下車、（七浦海岸線）に乗り換え約12分の「佐渡金山前」下車、徒歩1分。
☎0259・74・2389



⑤⑥資料館には、銀黒と呼ばれる金鉱脈が走る鉱物・石英を展示。虫眼鏡でのぞくと金の粒が確認できる。ほかに佐渡金山の仕事の様子が分かる縮尺10分の1の500体の人形のジオラマ展示などがある。

きらりうむ佐渡

佐渡金銀山の玄関口「きらりうむ佐渡」で、その魅力と価値を映像や歴史絵巻などで学ぼう。●両津港から車で約1時間。またはバス（本線）約1時間の「きらりうむ佐渡」下車すぐ。8時30分～最終入館16時30分、無休。300円。☎0259・74・2215



まずはここから



※10名以上の団体のみの、ガイド付き産業遺産コースもあり。
※4月1日よりコースと料金の変更あり。

●江戸金山絵巻コース

8時30分～17時（3月は8時～16時30分最終入場）無休。1000円。

●明治官営鉱山コース

8時30分～16時30分（3月は8～16時最終入場）無休。1000円。

●ガイド付き山師ツアー

出発時間10時、14時（事前予約制）、12～3月休。2500円。

●ISLAND MIRRORGEコース

1日6回（事前予約制）。3000円。

近代化に貢献した機械掘り坑道も見もの
**明治官営鉱山コース&
山師ツアー**

③④江戸初期に開削された大切山（おおぎりやま）坑の入り口は佐渡奉行が馬に乗ったまま入るような天井が高く掘られている。神秘的な内部への潜入は探検気分。



①国重要文化財「機械工場」では、昭和初期から1989年（平成元）まで使われていた機械類を展示する。②鉱石を運び出したトロッキ。



「道遊坑 明治官営鉱山コース」では、明治、大正、昭和の時代に大規模な採掘が行われた道遊の割戸を見上げる。割れ目の真下にある坑道から、鉱石が運び出された。

掘削機やトロッキを整備！

ガイドが案内する「産業遺産ツアー」「山師ツアー」（いずれも要予約）、「MRグラス」とプロジェクトジョンマッピングで幻想の世界へ誘う「ISLAND MIRROR GEコース」（各コースの内容・料金は4月1日より変更）。どのコースを選んで、収穫は大きい。

ところで、佐渡金銀山の繁栄を支えた相川の町は、1500年代前半までは寂しい集落だった。だが、金を求めて日本各地から人々が流入し、人口は5万人にまで増えたという。同時に、文化も大きく発展を遂げていく。鉱山で産出される赤土を用いた佐渡の伝統的焼物「無名異焼」は、もともとは鉱山で照明用の油の皿として利用されていたもの。能は猿楽師の家に生まれた初代奉行（当時は代官頭）・大久保長安が、金山が繁栄するように神事能として取り入れたものが庶民にまで広がった。

これら文化の流出を防ぎ、現代に至るまで継承されてきたのは、佐渡が島だからかもしれない。まるで一つの国のように繁栄したのだ。「佐渡は日本の縮図」とよく表現されるが、鉱山に端を発したものが現在の人々の暮らしに今も息付いている。

金山行くならここも！



⑥ 佐渡西三川ゴールドパーク



⑧ 史跡佐渡奉行所跡

⑥日本で最初に金銀鉱石から鉱物を取り出す工法「浮遊選鉱」を採用した施設。鉱石処理量は1カ月5万トンに達し、昭和初期は年間1500トンの金を生産。⑦北沢選鉱場で回収した金の鉱物を送ったり、資材を搬入した築港。⑧慶長8年（1603）に佐渡代官頭・大久保長安が建設。小判製造の機能も兼ねた。⑥～⑧はいずれも史跡佐渡金山から車で約10分圏内。⑨西三川砂金山は佐渡最古の金山で、砂金採り体験が名物。史跡佐渡金山から車で約50分。



大間港 ⑦



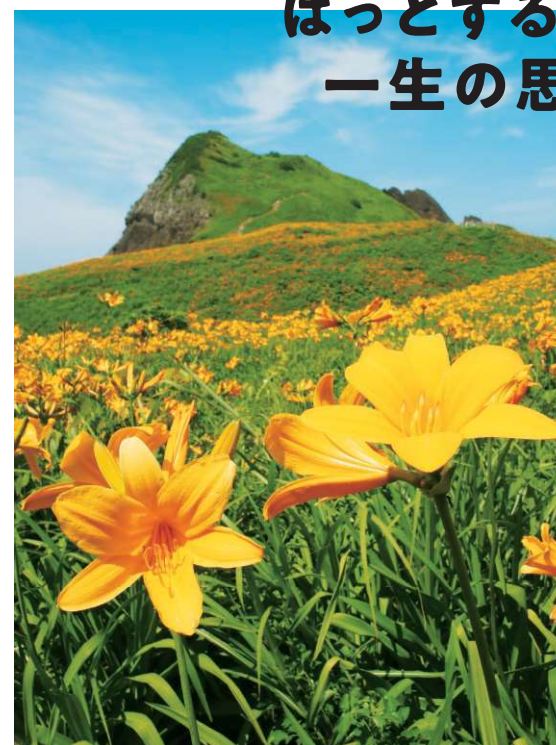
北沢浮遊選鉱場跡 ⑨



真野湾を独り占めできる“映え”スポット
あめやの棧橋
佐和田海水浴場に架かる全長約30mの棧橋。日用雑貨を輸送する船が停泊するために造られ、味噌醸造業を営む「飴屋」(屋号)に引き継がれたことからこの名前で呼ばれるようになった。
●両津港から車で約30分。またはバス(本線)約40分の「河原田本町」下車、徒歩5分。

絶景に遭遇

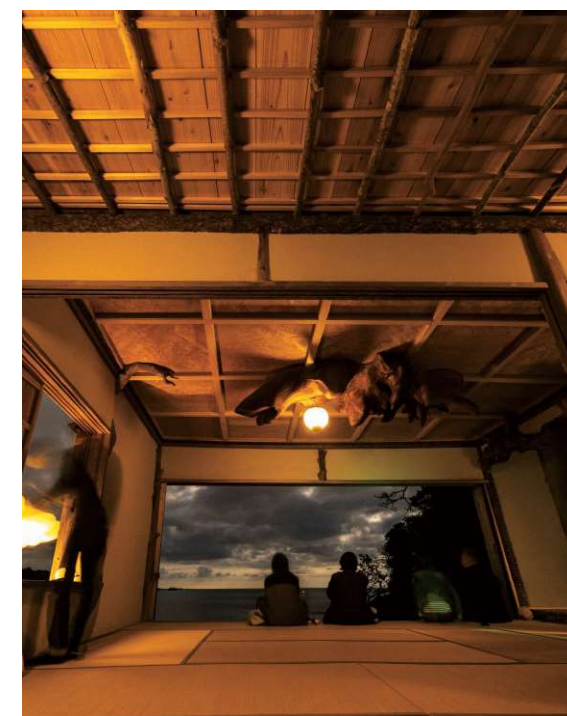
はっとするような美景が 一生の思い出になる



島の北端は日本一のカンゾウ大群落 大野亀のトビシマカンゾウ

標高167mの亀の形に見える一枚岩、大野亀。周辺には約50万株、100万本のトビシマカンゾウが群生し、辺り一面を山吹色に染める光景は圧巻！ 例年、初夏に海岸沿いのあちこちで咲き誇る。

●両津港から車で約1時間。またはバス(内海府線)約1時間35分の「大野亀」下車、徒歩20分。



静かな入り江に立つ築114年の桃源郷 旧山本悌二郎別荘

佐渡出身の農林大臣・山本悌二郎氏の別荘。流木や曲がり木など天然木を多用した造形美が見もの。修繕を経て半世紀ぶりに一般公開が可能になった。波の音を聞きながらのお月見会はまさに桃源郷。

●小木港から車で約10分。またはバス(小木線)約5分の「矢島入口」下車、徒歩12分。9時～最終入館15時30分(事前予約制)、雨天・冬季休。一般観覧は有料。ライジングサン・お月見会は要予約。☎080・5476・9397

鬼太鼓



伝統芸能に参加

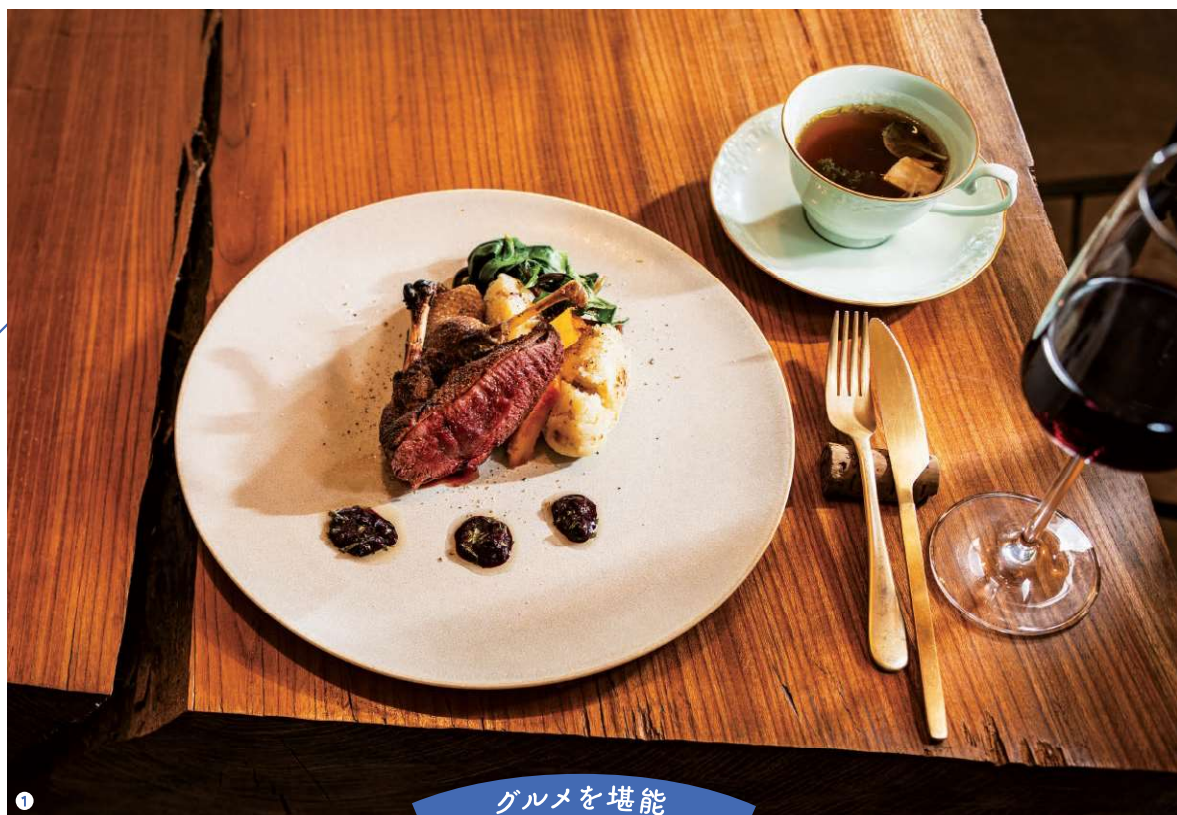


暮らしに密着した伝統芸能に触れる

毎年4月に「島開き」と呼ばれるその年最初の祭礼が始まると、島の各所で祭りが催され、伝統芸能に触れる機会も多くなる。そう、佐渡では伝統芸能が形骸化せずに継がれているのが大きな特徴だ。鬼太鼓はその代表的なもので、五穀豊穡や厄払いを願って衣装をまとった鬼が舞う。島内120以上もの地区ごとの流派があり、鬼の色や数、笛や太鼓の有無やリズムに違いがある。鬼は神様の使いでヒーローのような存在である。能も盛んだ。日本にある能舞台の約3分の1が集中していて、市井の人々が舞う「民衆の能」であることが特異な点。永享6年(1434)、能の大成者・世阿弥の佐渡への配流に端を発し、慶長9年(1604)、初代佐渡奉行・大久保長安が能楽師の常太夫と空太夫一行を連れてきて能楽文化が開花し、神事能として進化した。文弥人形・説経人形・のろま人形から成る国指定重要無形民俗文化財「佐渡の人形芝居」もある。地元民によって継承され、祭りで披露される生活の一部といえる民俗芸能だ。旅行者が気軽に参加・見学できる祭りも多く、佐渡の神髄を垣間見る。

主な春の伝統芸能

月日	名称	場所	memo
4月12～14日	山王祭	日吉神社(新穂ほか)	各日吉神社の例祭に奉納後、各家に鬼太鼓を門付けする。鬼の舞に2匹の獅子が絡む。
4月14日	春日まつりの鬼太鼓	春日神社(両津)	春日神社の春の例大祭に奉納され、その後各家を門付けする。
4月18日	大膳神社の奉納能	大膳神社(真野)	佐渡で最古といわれるかやぶき寄せ棟造りの能舞台で“能開き”が行われる。
4月29日	住吉まつりの鬼太鼓と樽囃子	住吉神社(両津)	50年前に地元有志が始めた。住吉神社の例祭に鬼太鼓と樽囃子を奉納後、門付けする。
5月4・5日	湊まつり	八幡若宮神社(両津)	大人と子どもの鬼太鼓、獅子舞、各種神輿などが町内を門付けて回る。
5月24・25日	佐渡國鬼太鼓どっここむ	おんでこドーム(両津)	島内最大の鬼太鼓のイベント。各地域の鬼太鼓を中心に伝承芸能が一堂に会する。
6月6・7日	京町音頭流し 宵乃舞	京町通り周辺(相川)	金山が栄えた江戸時代のメイン通りをぼんぼりが照らす中、相川音頭で踊り流す。



① グルメを堪能

海・山・里の幸を 享受できる土壤がある

① 鴨コースから胸肉のステーキとモモ肉のコンフィ、コンソメ。余すところなく味わい尽くすことがテーマ。② 心地よい空間も作品の一つ。③ アラカルトのイカスミのバスタ2500円。佐渡産のスズキのロティとムール貝がのる。



③



②



森と食をつなげるまき窯料理

LA PAGODE 〔阿仏坊〕

アーティストにして料理人のジル・スタッサルさん。佐渡の風土や食材に引かれて移住し、まき窯料理が主役のレストランを開いた。ディナーのコースは6品5400円～。ジビエの時期は鴨コース1万円を提供。

● 両津港から車で約35分。またはバス（南線）約46分の「竹田橋」下車、徒歩15分。9～21時、火・水休（3月中旬まで休業中）。

☎090・9246・7264

新鮮で種類豊富な魚介が取れるのはさることながら、キノコや木の実、山菜といった山の幸にも恵まれる。さらに、農作物も豊かな土地である。「島には年中ミネラルを含んだ風が吹き、粘土質の土壤が多く土が良過ぎないことがむしろ作物には好条件。夏は意外と気温が低く、その分、農作物はゆっくり育ち栄養が充実します」とは、米と果実を育てる齋藤農園の齋藤真一郎さんだ。

佐渡は、国連食糧農業機関（FAO）が認定する制度「世界農業遺産」（GIAHS：ジアス）に日本で初めて認定された地。トキとの共生を目指し、水田の生態系に配慮した「生きものを育む農法」の取り組みや棚田などの美しい景観、昔から受け継がれている伝統的な農文化が評価されている。地の利や地域の取り組みに加え、ここ数年は移住者による飲食店の開店がにぎやかだ。Uターン組もIターン組もいるが、豊かで質のいい食材を新しい目線で生かし、新鮮な切り口で料理に昇華する。よそから来た人や文化をうまく受け入れる気質も「さどんもん」（佐渡の人）の特徴。古きと新しきが交差する豊かなグルメシーンを、見逃すことなく味わいたい。



①みずみずしいイチゴがふだんに盛りれるパフェ700円。②社長の齋藤真一郎さん。農薬や化学肥料を減らした認証米「朱鷺と暮らす郷」や果樹を育てる。



2

フルーツ

生産者が営む信頼厚いカフェ フルーツカフェさいとう

旬の果物をふだんに盛り込むフルーツパフェや、果物そのものを凍らせた氷菓、手製のスムージーなどが味わえる。それもそのはず、生産者の齋藤農園が営んでいるのだから。新米の塩むすびなど時季限定メニューもお楽しみ。

●両津港から車で約20分。またはバス(南線)約15分の「青木」下車、徒歩5分。11～16時、月・第1火・第4日および冬季休。☎0259-67-7088

牡蠣

牡蠣漁師が振る舞う、めくるめく牡蠣料理

牡蠣漁師あきつ丸

加茂湖のほとりに立つ、そっけない牡蠣小屋である。だが、コースが始まると牡蠣料理の多彩なバリエーション、これでもかというほどの量が登場して大感激。通常2、3年かかるところ、1年で立派に育つ身は臭みがなく味は濃い。うま味も存分に堪能できる！

●両津港から車で約15分。またはバス(本線)約10分の「秋津」下車、徒歩25分。12月～5月中旬の11～22時(事前予約制)、不定休。☎090-2566-3420



写真の料理は全て、漁獲してきたばかりの牡蠣をふだんに使う牡蠣コース料理5000円から。写真左から、牡蠣のしゃぶしゃぶ、その場で衣を付ける揚げたての牡蠣フライ、牡蠣の炊き込みご飯と牡蠣の味噌汁、牡蠣の殻焼き。ほかに牡蠣の佃煮も供される。

①米粉、豆乳、きび砂糖のシフォンケーキ400円。ガトーショコラ400円の中心部はとろけるようにしっとり。コーヒー400円。②三川さんは佐渡生まれ。2017年に独立を果たした。

焼き菓子

素朴さの中に審美眼が光る！

mikawa

11年間、ニューヨークの高級カフェ『Lady M』でドライケーキを担当し、腕を磨きに磨いた三川麻さん。生活に溶け込む現地の飾り気ないカフェの在り方に引かれ、自身の店も日常的に通える価格や雰囲気を出体現。それでいて、さすがとうなるおいしさに拍手！

●両津港から車で約5分。またはバス(本線)約3分の「上町十字路」下車、徒歩10分。7～16時LO、水・木休。☎0259-67-7973



2



1



2

①生けすにはサザエにアワビ(禁漁期以外)が。②ブリ、アジ、マダイと地魚が中心。

そば

木の実を生かした オンリーワンの美味 蕎麦 茂左衛門

〔新穂田野沢〕

十割でいて喉越しのいい手打ちそばに、あご節やかます節を合わせた佐渡特有の柔らかい味わいのつゆを合わせる。店主夫妻が山で取った木の実に手をかけて作る調味料やデザートはここでしか味わえない美味。

●両津港から車で約15分。またはバス(南線)約11分の「天王下」下車、徒歩32分。11時30分～13時30分LO・17～21時LO(事前予約制)、日休。☎0259-67-7972



2

①オニグルミを丁寧に下処理して提供する鬼くるみそば1200円。すりおろしてつゆと合わせる。②酸味のあるサンカクツルをソースにしたデザート。



1



2



1

魚

お任せコース2750円の内容に驚愕

割烹 ごしま

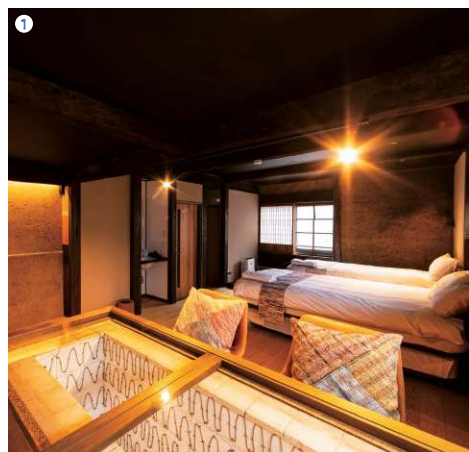
新鮮な旬の地魚を詰め込んだ要事前予約のお任せコースは“佐渡最強”の呼び声も高い。多種の刺し身盛り合わせ(多い時は10種類も！)、鍋物(写真は白魚と玉子と豆腐)、焼き物、練り物、揚げ物と大充実の内容に拍手！

●両津港から車で約35分。またはバス(南線)約50分の「新町学校前」下車、徒歩5分。17～22時、日休。☎0259-55-3138

①コースの刺し身はヒラメやアイナメなど多種類が盛り込まれる。②ちらし寿司1400円は持ち帰りOKの名物。

地元感ある古民家の宿へ

リノベーションで便利さを加えつつ、古き良き地元の文化も感じられる個性的な宿をご紹介します。



泊まって金山の町全体と繋がる
NIPPONIA
佐渡相川金山町〔相川〕

相川の町全体をホテルと捉え、『きらりうむ佐渡』でチェックインし、『OKESA BAR BU NZO』でウエルカムドリンクを飲み、古民家の宿に宿泊する取り組み。分散型宿泊施設の一つ『清水家』は、無名異焼の窯元だった家屋を改装し、風情を存分に生かす。

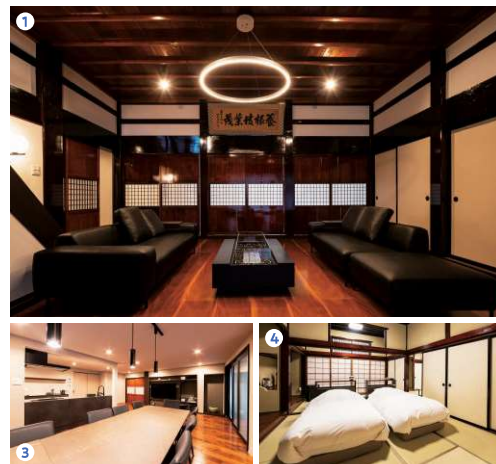
●両津港から車で約1時間。またはバス(本線)約1時間の「きらりうむ佐渡」下車、徒歩1分。IN15～21時/OUT11時。1泊朝食付き2万円～(2名利用時)。
☎050・1720・9976

①窯を生かす客室。②相川に特徴的な内蔵が見える客室。③「清水家」は個性の異なる客室全4室。

築150年の伝統的家屋を一棟貸し 佐渡古民家ステイ さどまり

庭を見ながら玄関へ入る国中平野の農家の家らしいアプローチや、佐渡の伝統的な玄関である「御前(おまえ)」の様式をそのまま残す。そのうえで、水回りや家具は現代的かつ使い勝手よく改装。9人まで宿泊でき、友人同士のグループ旅行や、子ども連れの家族旅行に喜ばれている。

●両津港から車で約15分。またはバス(本線)約18分の「横谷」下車、徒歩3分。IN16時/OUT10時。1泊朝食付き4万8000円(6名まで1軒貸切料金)～。
<https://www.sadokisen.co.jp/sadomari/>



①御前はカフェとしても活用。家屋の材は見とれるほど立派。②母屋の客室。③温かみのあるオレンジ色の外壁が印象的。

①御前は、暖炉を囲んでみんなが集い憩える空間。②セラーには地酒(有料)を用意。③広々としたダイニング。④寝室は3室。



よみがえった築200年の家屋 カールベクス古民家民宿 YOSABEI

かつては庄屋、明治期代には役場として活躍した家屋で、古民家再生をテーマとする建築デザイナー、カール・ベクスさんの手によって改修。老朽化した建物は息を吹き返し、2階の1室を客室(2人部屋)として民宿を始動。別棟の一棟貸し「青の家」も快適に再生。

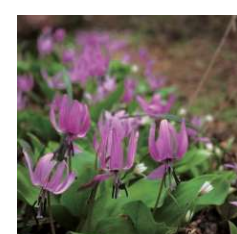
●両津港から車で約10分。またはバス(本線)約16分の「吉井」下車、徒歩5分。IN16時/OUT10時。1泊朝食付き1万4300円～。
☎0259・67・7284



風が気持ちいい尾根道を歩く。眼下に加茂湖や両津湾、視線の先に小佐渡山地を望む。

トレッキングを楽しむ

島全体が緑と花々に
包まれる春を謳歌する



雪解けの登山道沿いを埋め尽くすように咲き誇るカタクリ。大群生に遭遇することも。



5月ごろに満開となる「山野草の女王」のシラネアオイ。「シラネアオイ街道」コースもある。

マイナスイオン全開。深呼吸したくなるようなニリンソウに囲まれる小道を歩く。

ドンデン高原

●ドンデン高原までは両津港から車で約50分。または事前予約制の花鑑賞ライナーで約50分。「ドンデン高原1周コース」は所要約2時間30分・約3.8km。ガイド1名2万円(ゲスト1～8名ほど)。
☎0259・58・8081(佐渡アウトドアベース9～18時、火休)

「ドンデン山」の名で親しまれる、標高940mの尻立山。一帯は「ドンデン高原」と呼ばれ、佐渡が花の島であることを象徴する存在だ。というのも、本土なら標高2000m級でないと見られない山野草が、標高800～900m台一帯でたやすく目にできるのだ。いや、感動である。車で「ドンデン高原ロジ自然リゾート」まで登れば、初心者でも歩きやすいトレッキングを楽しめる。

アクティビティの拠点「佐渡アウトドアベース」では、ガイドが同行するプランを用意。対岸の剣岳や妙高山といった本州の山並みや山野草の解説もしてくれ、山の楽しみは広がるばかり。湿原や広大な稜線、ドンデン池にガレ場が現れ、山頂からはダイナミックな山並みと雄大な海原が望める。歩きがいのあるコースに充足感が満ちてくる。

春爛漫の 桜名所

花盛りの季節がいよいよ到来。
各地が誇る桜の名所を訪ねて
春ならではの味覚とともに
お花見の旅を満喫してみませんか。



川沿いに
遠くまで続く
春色の
散策路

見頃の時期
4月上旬
～下旬

お花見の
おともに



夢・菓子工房 かめまんの
「生道明寺さくら餅」
(165円)

福島県産のもちごめ品種「こがねもち」を使い、もっちりとした歯触りに仕上げた春限定の和菓子。ほのかに香る桜の風味が、花見の気分を盛り上げる。

●福島交通「須賀川駅前」から市内西循環バスで約24分の「西川」下車、徒歩1分。9～18時、無休。
☎0248・73・2751

釈迦堂川ふれあいロード

〔福島県須賀川市〕

須賀川市内を流れる釈迦堂川の両岸約2kmにわたって約350本の桜並木が続き、川辺を散策する花見客の目を楽ませる。見頃の時期となる4月上旬～下旬は河川敷をゆったりと歩きながら、うらかな春の訪れを感じることができる。



●福島交通「須賀川駅前」から市内西循環バスで約22分の「アリーナ前・卸団地」下車、徒歩4分。
☎0248・88・9144
(須賀川市観光交流課)



河原にレジャーシートを敷いて、のんびりお花見を楽しむのもおすすめ。



見頃の時期
3月下旬～
4月上旬

桜
一色に染まる
光圀公ゆかりの
自然公園
艶やかな



園内に整備された遊歩道や展望デッキ
で、じっくりと桜見物に親しみたい。

無印良品

福田屋ショッピングプラザ宇都宮
趙店長おすすめ

大袋 塩チョコスティックパイ
(14本・399円)



無印良品の
大袋菓子で
一番人気！

SNSでも話題のスティックパイです！

チョコレートを包んだパイ生地に塩をふって焼き上げたスティックパイ。個包装なので、みんなで食べるのにもおすすめです。
●関東自動車「宇都宮駅西口⑤乗り場」から「済生会病院」 「富士見が丘団地(竹林・済生会病院経由)」行き約7分の「陽北中学校北口」下車すぐ。10～20時、無休。☎028・600・7900(お電話での在庫確認やお取り置きは行っておりません)

西山公園

〔茨城県常陸太田市〕

約4.8haの広大な敷地に約1500本もの桜が植えられており、いっせいに咲きそろう4月上旬頃の景観がまさに圧巻。常陸太田市内各地の桜の名所の中でも特に人気が高く、「さくらまつり」期間中、18～20時のライトアップの時間はたくさんの来園者が詰めかける。

●茨城交通「常陸太田駅」から「上宮田代」行き約10分の「新宿」下車、徒歩13分。
☎0294・72・8071(常陸太田市観光振興課)



見頃の時期
3月下旬～
4月上旬



多彩な魅力が
展開する
花盛りの
レジャーパーク



八幡山公園

〔栃木県宇都宮市〕

自然の丘陵を生かした公園で、中央にそびえ立つ宇都宮タワーが目印。園内には約800本の桜と約700株のツツジが植えられており、お花見のシーズンには多くの来場者でにぎわう。開花時に合わせて開催する桜まつりでは約530個のぼんぼりが点灯され、露店も出店する。

●関東自動車「宇都宮駅西口」から戸祭台循環線など約10分の「昭和小学校前」下車、徒歩5分。☎028・624・0642

お花見の
おともに



くじら屋の「くじら焼」
(写真上170円、
下「うす皮焼き」150円)

鯨ヶ丘商店街の名物で、クジラの形をしたオリジナルお焼き。小倉あん、チョコ、クリーム of 3種類が味わえる。

●茨城交通「常陸太田駅」から「馬場八幡前」行き約5分の「渡辺医院前」下車、徒歩4分。11～16時(完売次第終了)、月・木・土休。
☎070・4002・5508

金井新保八幡宮

〔新潟県佐渡市〕

金井運動公園の南に位置する古社で、参道の両脇に桜が植えられている。開花時期に当たる4月15日には、八幡宮を氏社とする4つの集落が集まり「新保まつり」を開催。満開の桜をバックに、五穀豊穡や家内安全を祈念する迫力満点の鬼太鼓が奉納される。



見頃の時期
4月上旬
～中旬

勇壮な
太鼓の響きと
古社に映える
桜の彩り

●佐渡汽船「両津港」から車で約20分。☎0259・27・5000(佐渡観光交流機構)



会津五桜の一つに数えられ、満開の時期になると会津藩主も花見に訪れたそう。

お花見の
おともに



会津柏屋の
「福どら 桜クリーム」
(248円)

桜葉が香るクリームと北海道の小豆を炊いた粒あんを、福島県産の小麦を使用した生地で挟んだ、季節限定のどら焼き。●会津バス「若松駅前」から「(大塚山経由)松長団地・西若松駅線」約5分の「大塚山入口」下車、徒歩2分。9～19時、無休。☎0242・25・0424

見頃の時期
4月上旬
～中旬

悠久の時を
見守ってきた
田園に咲く
一本桜



石部桜

〔福島県会津若松市〕

樹齢650年を超えるエドヒガンの老木で、中世会津の領主であった葦名氏の重臣、石部治部大輔の庭にあったと伝わる。10本の幹から成り、枝の張りは最も広いところで約20mに及ぶ。のどかな田園風景の中、堂々と大きく枝を広げる姿が実に印象的だ。

●会津バス「若松駅前」からまちなか周遊バス「あかべえ」で約4分の「飯盛山下」下車、徒歩15分。☎0242・39・1251(会津若松市観光課)



見頃の時期
4月中旬
～下旬

見晴らし抜群の
公園で
昼と夜両方の
桜を堪能

巽山公園

〔岩手県久慈市〕

久慈市内の小高い丘にあり、複合遊具も備えるファミリー層に人気の公園。園内にはソメイヨシノ約120本が植えられており、開花の時期を迎えると一気に華やぎを増す。18～21時(予定)にはライトアップも行われ、昼間とはまた違った幻想的な趣で楽しませてくれる。

●岩手県北バス「久慈駅」から「陸中大野」「陸中野田駅」行き約2分の「やませ土風館」下車、徒歩2分。☎0194・66・9200(久慈市観光物産協会)





〔福島県郡山市〕

③四季の里 緑水苑

雄大な安達太良山を背景に、10haに及ぶ広大な池泉を中心とした花庭園。4月中旬から下旬にかけて約250本の桜が開花し、レンギョウやスイセン、ハナモモといったかれんな花々と競演する。●郡山駅から車で約25分。8時30分～17時、水休（3月31日まで休園）。入苑料500円。☎024・959・6764



〔福島県福島市〕

②信夫山公園

山全体に約2000本のソメイヨシノやヤマザクラなどの桜がある。そのうち約200本のソメイヨシノがふもとにある信夫山公園に集中する花見の名所。●福島交通「福島駅東口」から市内循環もりんバス2コース約7分の「福島テレビ」下車、徒歩10分。☎024・531・6428（福島市観光案内所）



〔岩手県八幡平市〕

①八幡平市さくら公園

八幡平アスピーテラインの玄関口に位置する自然公園。ソメイヨシノ、ヤマザクラなど数種類の桜100本以上が、公園を取り囲むように咲き誇る。●岩手県北バス「盛岡駅前（東口）」から季節運行（4月下旬運行開始予定）の八幡平自然散策バス約40分の「さくら公園」下車すぐ（※）。☎0195・78・3500（八幡平市観光協会）



〔栃木県那須町〕

⑤芦野御殿山

別名「桜ヶ城」とも呼ばれる、地元で古くから親しまれている桜の名所。約800本のソメイヨシノが山一面を桜色に染め上げ、さらに夜はライトアップも行われる。●関東自動車「黒田原駅前」から「上町」行き約11分の「芦野仲町」下車、徒歩5分。☎0287・72・6918（那須町観光商工課）



〔福島県会津美里町〕

④宮川の千本桜

4月中旬から宮川河川敷公園のソメイヨシノ約500本がいっせいに咲き誇り、残雪の磐梯山を背景にこの時季ならではの絶景を描き出す。●会津バス「若松駅前バスターミナル」から「永井野（住吉町経由）」行き約47分の「横町」下車、徒歩11分。☎0242・56・4882（会津美里町観光協会）

桜色の絶景を求めて。

その土地独特の風土が息付く自然公園や庭園など
まだまだ桜の名所はいっぱい。



〔栃木県真岡市〕

⑥SL・桜・菜の花街道

北真岡駅沿線の桜並木と菜の花畑が同時期に開花。SLが走行する時間が、絶好のシャッターチャンスに。例年、桜の開花にあわせて「桜まつり」を開催。●関東自動車「真岡駅前」から「宇都宮東武・橋場・真岡営業所」行き約5分の「駒塚」下車、徒歩5分。☎0285・82・2012（真岡市観光協会）



〔新潟県上越市〕

⑨高田城址公園

公園とその周辺に約4000本の桜が咲き競う。例年3月末～4月中旬に行われる「高田城址公園観桜会」では、約3000個のぼんぼりに桜が照らされ、その美しさは越後の春の象徴。日本三大夜桜の一つにも数えられている。●直江津港から車で約20分。☎025・543・2777（上越観光コンベンション協会）



〔神奈川県藤沢市〕

⑧片瀬山公園

湘南モノレール目白山下駅で降りてすぐの風致公園。海岸丘陵地帯の植物が多種多様に生息している。サクラやウメ、ツツジなどの花木も植えられており、見頃の時季にはたくさんの花見客であふれる。●湘南モノレール目白山下駅から徒歩1分。☎0466・46・7788（藤沢市まちづくり協会）



〔茨城県水戸市〕

⑦水戸市森林公園

水戸市北西部の丘陵地帯に位置する自然公園で、大駐車場と水戸デジタルテレビ送信所の辺りにタイリョウウザクラ、ソメイヨシノ、ヤマザクラが咲き、隠れた桜の名所に。●茨城交通「赤塚駅（北口）」から「石塚車庫」行き約27分の「森林公園西口」下車、徒歩27分。または水戸駅から車で約35分。☎029・252・7500

出流原弁天池と 磯山弁財天



「出流原弁天池」は佐野市街から北に少し離れた赤見温泉にある、とても美しい池。また「磯山弁財天」からの眺めは絶景です。デートスポットでもあります。佐野駅から車で約20分。

佐野ノスタルジック散歩 MAP

ラーメンも有名ですが子どもの頃を思い出させる懐かしい風景に憩える街です。とにかく神社仏閣が多く、巡りながら散策すると、路地に点在する趣のある古民家や史跡に出会えます。



季節のスイーツ
苺クレープ
1300円



コーヒー
単品500円、セット200円



キッシュプレート
1300円
キッシュ、コロッケ、ナポリタン、ラペ、サラダ、スープなど。
季節ごとに多少の変更があります。

店主
加藤さん(妹)



山崎さん(姉)

いつか四姉妹で運営することを夢見て「ブレメン」なのだそう。

佐野駅から徒歩3分。
11~14時L.O.水・日休。
☎070-4173・8758



ごちそう
Gochisou
パレット
Palette

No.25 佐野市【栃木県】

吉田いつし =取材・文・イラスト

ノスタルジックな街を颯々と散策すると
そこかしこでおしゃれなカフェに出会います

「BREMEN」



キッシュとプリンが人気のカフェ。定番の「キッシュプレート」のキッシュは卵が香るクリーミーでふんわりとした優しい味わい。コロッケも衣はカリッと中はふんわり。季節のスイーツも人気で、今回いただいた「苺クレープ」はとちおとめの酸味とクレープの香ばしさ、生クリームのミルクィさがマッチした一品。優しい物語の中に入っていきような料理とスイーツです。

「やさい専科ILOHA-168」

一汁三菜おかせプレート
1550円



ビーガン食の専門店だが言われないと気付かないほど、風味とコクのある満足度の高いランチプレートがいただけます。味の決め手は厳選されたしょうゆと自家製の味噌。特にハンバーグ（大豆ミートなど）とお味噌汁は絶品。寝かせ玄米ももちもちと香ばしい。



佐野駅から徒歩6分。11時30分～14時LO、水休、第1・第3木休。
☎070・3834・0168
(@yasaisenkailoha168)



季節ごとに多少の変更があります。



佐野名物の耳うどんと大根そばの名店。耳の形をしたうどんはもちもちとし、その形から甘辛い汁がよく絡み、熱々でいただけます。どこかお雑煮に似た家庭的ながら華やいだ気分になる一品。大根そばはそばの上に細切りの大根がのったもの。大根とそばが不思議とマッチし、そばの香り高くさっぱりといただけます。



店主
野村さん

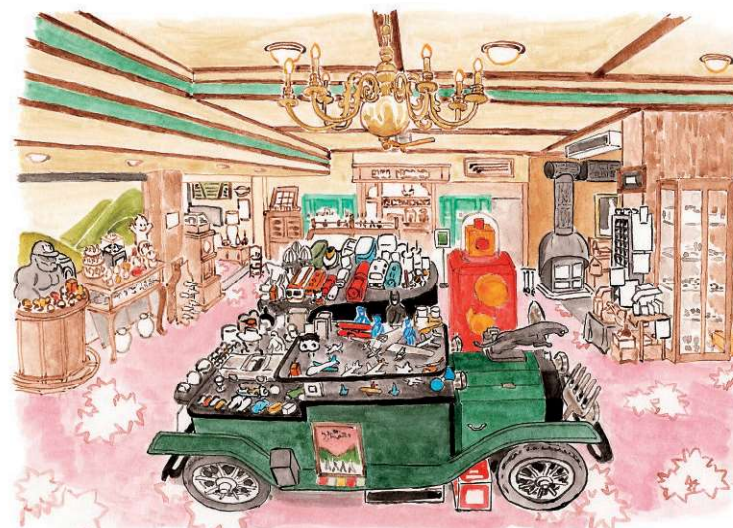
大根そば
750円



佐野駅から徒歩9分。11時～19時15分、土・日・祝は19時30分まで、第4水は11時～14時30分、水休（祝日は除く）。
☎0283・22・0396



● 図 関東自動車 ☎0570-031811



まさに知る人ぞ知る秘密のスポットという趣。

赤見温泉フィッシングフラワーパーク

一乃館が運営するマス釣り池とボート遊びができる大きな池、日本庭園などからなる公園。池で釣れたマスは唐揚げなどにして食べられます。お客さんは意外に若者が多い印象。



マスの唐揚げ
1匹600円

じっくり揚げてあるので、頭からガブリと骨まで食べられます。



池から望む「磯山弁財天」もまた美しい眺め。

「ホテル一乃館」「赤見温泉フィッシングフラワーパーク」共に佐野駅から車で約20分。「赤見温泉フィッシングフラワーパーク」9～17時、不定休。「一乃館」と「赤見温泉フィッシングフラワーパーク」☎0283・25・0228



玄関には現役で走るロンドンタクシー。



いちごパンケーキ



代表
尾花さん

ホテルのレストラン「GRILL ICHINOKAN」はパンケーキが人気。

佐野市観光物産会館

生の佐野ラーメンはもちろん、味噌まんじゅうやカンロなど佐野名物のお土産がひと通りそろっています。面白いところでは伝統工芸の天明鋳物のかえるの文鎮、「さのまる」や干支の置き物。その他、手作り味噌や「ソースおとめ」など棚を細かくチェックすると楽しい。またレンタサイクル「佐野ちゃり」の貸し出しもあります。



レンタサイクル「佐野ちゃり」
1200円（1日）



味噌まんじゅう
1個120円



さのまる置物
1350円



天明鋳物

文鎮（かえる）
2500円



干支置物（巳）
1600円



手作り味噌 500g
「さのぞだち」
480円



ソースおとめ
300mL
490円

関東自動車「佐野駅」から佐野新都市循環線（左回り）約3分の「佐野駅よけ大師」下車すぐ。または佐野駅から徒歩15分。9～18時、無休。
☎0283・21・5111

「野村屋本店」

耳うどん
850円



乗るだけでも
面白い!

みちのり のりもの図鑑

ひたちBRT●茨城交通

Vehicle
picture book
FILE. 05



①センサーが感知した人や車をモニタリングできる。②カメラ付きLiDARセンサーで障害物や信号を探知。③運転席でもセンサーをチェック。④扉が開くタイミングなどを確認した試験走行。



地域を支える生活路線に 自動運転の未来が到来

廃線となった日立電鉄線の跡地を活用し、2013年に開通した「ひたちBRT（バス高速輸送システム）」の3年後に多賀駅前とおさかなセンター間の本格運行が開始され、地域住民に重要な生活路線として親しまれている。

そして、交通インフラにおける新たな未来の躍進を予感させる「日立市自動運転プロジェクト」が発足。BRT区間で自動運転バスを走行させる最初の実証運行が2018年に行われ、2020年以降も段階的に実証運行が実施されている。取材時には河原子（BRT）から南部図書館まで約6kmの専用道空間を、運転手がハンドルを握らず走行。昨年11月から今年1月に現地走行の最終調整が行われた。

ひたちBRTで運用する自動運転バスは、中型バスにLiDAR（光検出と測距）セ

ンサーやGNSS（全球測位衛星システム）アンテナなどを搭載。人や車を認識して的確な判断を行い、運転操作を機械が担う。試験走行では運転手と開発スタッフが乗り込み、停車位置の微調整など、きめ細かな改善が施された。

装置の開発を担当する先進モビリティ株式会社の山野邊洋祐さんは「乗客はもちろん、歩行者やすぐそばを走る自動車の安全を第一に考え、安心して乗車できる運行を目指します」と、自信にあふれる笑顔で語ってくれた。

先進技術が可能にする スマートな乗車体験

今年2月、ついに特定条件下で「レベル4」による実証実験を開始。あわせて大甕駅周辺の約2kmを自動運転サibus支援道として整備し、交差点やバス停などに車両や歩行者を検知するカメラ、センサーを設置し、別の車両による自動運転実証も行われている。



ひたちBRTの起点停留所がある「道の駅 日立おさかなセンター」。好みの魚介を購入して自由に作る「身勝手丼」が人気。

「今回は乗務員が乗車しますが、遠隔型自動運転では、運転手が乗車しない代わりに遠隔地での車両監視者が必要となり、従来の業務体制から大きな変革が求められます。また、運賃の支払いに関しても無人での運賃支払いをどうしていくかなど、これから考えるべき課題は山積みですね」と、茨城交通の仲野徳寿さんが果たすべき責務を再確認しながらも、「本格運行が始まった後も、各種センサーの動作が分かる車内モニターはそのまま残す予定です。無人でも安全にバスが走行できる未来のテクノロジーを、早く皆さんに体感してもらいたいです」と、ひたちBRTの新たな魅力を教えてくれた。



温泉と音楽が融合したご当地フェス

●4月12日
飯坂温泉おと酔いウォーク2025

[福島県福島市・飯坂温泉街6会場]

歴史的建造物の土蔵や旅館の宴会場といった非日常的な空間でライブを楽しめる。ライブの合間には温泉や地元グルメを自由に満喫できる。日帰り温泉入浴券が2枚付いたチケットは前売り6000円、当日7000円。☎024-597-7202 (U-ONE MUSIC)

アクセス 福島交通飯坂線「飯坂温泉駅」下車



風光明媚な佐渡島をぐるりと一周

●5月18日
2025佐渡ロングライド210

[新潟県佐渡市・河原田小学校グラウンド前スタート]

約2000人が参加する国内最大級のサイクリングイベント。複数のコースが用意され、特に佐渡島をほぼ一周する最長210kmのコースが人気。17日には楽しみながら完走を目指すファンライドも実施。4月20日まで参加者募集中。☎0259-67-7510 (佐渡市スポーツ協会)

アクセス 佐渡汽船「両津港」から車で約30分 (佐和田行政サービスセンター駐車場)



三体の獅子が軽やかに舞を披露

●3月20日
会津彼岸獅子

[福島県会津若松市・鶴ヶ城、阿弥陀寺ほか市内各所]

春の彼岸入りに合わせて行われる、豊作と家内安全を祈る会津地方の伝統行事。三体の獅子が笛と太鼓の音色に合わせて、古式ゆかしい舞を披露しながら市内を練り歩く。鶴ヶ城は10時30分～、阿弥陀寺は12時～。☎0242-23-4141 (会津まつり協会)

アクセス 会津バス「若松駅前」からまちなか周遊バス「ハイカラさん」約20分の「鶴ヶ城入口」下車、徒歩5分 (鶴ヶ城)



バーテンダーが作る至高の一杯を！

●5月18日 (予定)
宇都宮パーフェス2025

[栃木県宇都宮市・オリオンスクエア]

宇都宮カクテル倶楽部のバーテンダーが集結し、宇都宮のバー文化を発信するイベント。腕利きのバーテンダーが提供するカクテルを堪能できるほか、ノンアルコールカクテルや飲食ブースもあって誰でも楽しめる。☎028-678-8039 (宇都宮観光コンベンション協会)

アクセス 関東自動車「宇都宮駅西口1番乗り場」から約5分の「県庁前」下車、徒歩3分



作家の個性が発揮された陶器がスラリ

●4月29日～5月5日
笠間の陶炎祭

[茨城県笠間市・笠間芸術の森公園周辺]

200以上の陶芸家や窯元、地元販売店が集まり、趣向を凝らした手作りブースで笠間焼を中心とした作品を販売する。腕自慢の陶芸家たちが振る舞うグルメコーナーのほか、土面コンクールやコンサートなどの催しも。☎0296-73-0058 (笠間焼協同組合)

アクセス 茨城交通「秋葉原駅」から高速バス「関東やきものライナー」約1時間42分の「やきもの通り」下車、徒歩10分 ※2月13日現在の情報



暮らしを彩るすてきな器を探そう

●4月29日～5月6日
第111回益子春の陶器市

[栃木県益子町・町内各所 (城内坂、サヤド地区中心)]

約50の販売店のほか約600のテントが立ち並び、伝統的な益子焼から、カップや皿などの日用品、美術品まで販売する日本有数の陶器市。新進作家や窯元の職人と直接会話しながら買い物を楽しもう。9～17時 (最終日は16時まで)。☎0285-70-1120 (益子陶器市実行委員会)

アクセス 茨城交通「秋葉原駅」から高速バス「関東やきものライナー」約2時間27分の「益子陶芸美術館入口」下車すぐ ※2月13日現在の情報



みちのりイチオシ
春イベント

勇壮な騎馬武者を目前で観覧

●5月24～26日
相馬野馬追

[福島県南相馬市・雲雀ヶ原祭場地ほか]

1000年以上前から続く神事で、国指定重要無形民俗文化財。甲冑で身を固めた約400騎の騎馬武者が3日間にわたって時代絵巻を繰り広げる。25日の本祭りには勇壮なお行列のほか、手に汗握る迫力の甲冑競馬や神旗争奪戦など見応えたっぷり！

☎0244-22-3064 (相馬野馬追執行委員会)

アクセス 福島交通「原町駅前」から雲雀ヶ原祭場地までシャトルバスを運行予定 (25日のみ)



アクセス 「中心街ターミナル①番 (三日町)」から市営バス「日曜朝市循環バス」約15分の「館鼻漁港前」下車すぐ※4～12月の日曜日のみ運行



エネルギーに元気がもらえる

●5月25日
第25回YOSAKOIさんさ

[岩手県盛岡市・盛岡駅周辺]

盛岡市の伝統芸能「さんさ踊り」と「よさこい」が融合したイベント。北東北を中心にYOSAKOIチームが多数集結し、華麗な衣装と鳴子を手に活気あるステージを繰り広げる。伝統さんさの披露も。10～17時 (予定)。yosakoi.sansa.pt@gmail.com (YOSAKOIさんさ project)

アクセス 盛岡駅からすぐ

一期一会も楽しいカオス朝市

●3月16日～12月の毎週日曜
館鼻岸壁朝市

[青森県八戸市・館鼻岸壁]

漁船が並ぶ岸壁で毎週日曜の早朝に巨大朝市が出現。全長800mにわたり約300の店が軒を連ねる。八戸特産の海の幸から野菜、手作り総菜、雑貨、骨董などバラエティー豊かなものが売られ、多くの人でにぎわう。



ノミを使って形を整える削りは手作業。足のスタンスを広く保ち、腰を据えてノミを握る。

高さ3cmから30cmまでのサイズ違いで製作。特注品として大きな八幡馬を作ることもあるそう。どのサイズでも、基本的な形状は変わらない。



シナやカツラ、センといった繊細な木目を持ち、比較的加工しやすい木材を使用。まずは、木工機械で大まかに馬の形を切り出す。高橋社長の祖父がもたらした製材業のノウハウが最も反映されている工程。



小刀を使って細部を削り出す社長の高橋利典さん。伝統の形状を踏襲しながらも、会社の成立とともに機械による加工技術とデザインを導入し、新たなスタイルの八幡馬を生み出した。



初代社長の福沢章雄さんが手がけた唯一残る八幡馬。

馬体の色は黒が鹿毛、赤は栗毛、白は芦毛（あしげ）を表しているそう。この上に模様を施した後、たてがみと尻尾の毛を付けて完成となる。



郷土の誇りと彩りをまとった
慶事に寄り添う木彫りの駿馬



農村で嫁入りする際の乗馬の盛装を表した装飾をベースに、蕪島のウミネコや八戸市の花である阿房宮（食用菊）など、地元らしさにこだわったモチーフの模様を手作業で彩色している。

恋するで当地民芸 八幡馬

【青森県八戸市／株式会社八幡馬】

伝統の技が息づく各地の手工芸品の中でも、心ときめく魅力に満ちた逸品をご紹介します。
今回は、八戸市の郷土工芸品「八幡馬」。素朴なフォルムと華やかな色彩が愛着を誘う。



八幡馬 組合せ7.5cm×9cm
（黒塗り台付）7370円

日本三駒の一つに数えられ、福を呼ぶ馬として新築のお祝いや結婚式の記念品として親しまれている。代表的な配色は赤・黒・白の3色で、大小の組み合わせで飾るのが一般的となっている。

馬産地の南部地方で、農閑期の副業として作られていた馬の木工品が、櫛引八幡宮で旧暦の8月に執り行う例大祭の縁起物として売られるようになったことが命名の由来だといわれる。

熟練の木工士がナタの一刀彫りで仕上げる傑作が名声を博すいつぼうで、観光客が手に取りやすいお土産を作るべきだと、製材業を営んでいた現社長・高橋利典さんの祖父と、八幡馬作りの名人・福沢章雄さんが意気投合。1954年に八幡馬製造合資会社を設立し、福沢さんが初代社長を務めた。木工機械の加工技術を取り入れ、装飾も元来の千代紙ではなく多彩な柄を手書き彩色。製作過程の中で、形状や絵柄のブラッシュアップに努めてきた。

企業とのコラボレーションなど意欲的なチャレンジにも励む高橋社長だが、「胸を張り、首を反ったりらしい姿が昔から好きなんです」と、古来のスタイルにも愛情を示す。市内の小学校で絵付け体験の出前授業も行っており、「若い世代に、もっと親しんでほしいので」と目を細めて語った。



八戸ポータルミュージアム はっち内「カネイリミュージアムショップ」などで販売。「カネイリミュージアムショップ」へは、「本八戸駅」から徒歩10分。10～19時、火休（はっちに準ずる）。☎0178・22・5729（八幡馬）☎0178・20・9661（カネイリミュージアムショップ）

抽選で合計**30**名さまに

すてきな佐渡の
プレゼントが当たる！

読者PRESENT

「佐渡島の金山」が世界文化遺産に登録されたことを記念し、今号は佐渡の大特集（4～19ページ）。この機会にプレゼントに応募して、初めて訪れる方もリピーターの方も、さらに佐渡を満喫してください。

サンフロンティア佐渡

「HOTEL OOSADO」「HOTEL AZUMA」ペア宿泊券

（1泊2食）

●いずれかのホテルをお選びください



<https://www.sfsado.co.jp/>

各1組
4名さま

お客様にとって世界でたった1つのホテルを目指すという理念のもと、サービスとホスピタリティの充実した空間作りを行っています。雄大な海が目の前に広がる「HOTEL AZUMA」、幻想的な世界観の「HOTEL OOSADO」。ここでしか味わえない体験をご堪能ください。

コープ佐渡

「佐渡産コシヒカリ食べ比べ2合セット」

（300g×3種）



<https://coop-sado.jp/>

3名さま

佐渡島の気候風土では、稲の実りの期間が長く、じっくり登熟し、おいしいお米が育ちます。佐渡の恵まれた自然環境のもと、トキと一緒に健やかに育った佐渡産コシヒカリを精米後、鮮度を保つため真空パックにした3種セット。ご自宅で佐渡産のお米の食べ比べができます。

佐渡乳業

「農場ナチュラルセット」

（佐渡バター、カンパニールチーズ、フレッシュチーズ）



<https://sadonyugyo.com/>

熟練のバター職人が作る、芳醇で“極上の口溶け”の佐渡バターと、搾りたての生乳にこだわって作る、高品質な農場ナチュラルチーズの組み合わせです。佐渡バター（有塩）/農場クリームチーズ/農場カンパニール/農場レアチーズデザート

3名さま

創業文化五年 嶋屋製菓所 しまや

「澤根だんご」

（12個入り2箱）



<https://shimaya-sawanedango.co.jp/>

澤根（さわね）だんごの材料の上新粉は、佐渡産コシヒカリのみを水車の力を使った石臼で挽いています。この上新粉ができるのは1時間にわずか1kg。貴重な粉を丁寧にき上げて生地を作ったこだわりのだんごです。風味豊かで口溶けの良い生地は、まさに絶品です。

3名さま

佐渡汽船



「乗船クーポン
1万円分」

5名さま

佐渡汽船の全航路で1万円相当の『乗船券』のお支払いにご利用いただけます（2025年12月までご利用可能）。※他の金券、割引券、サービス券との併用はできません ※乗船代に不足分が発生した場合、現金でご精算となります。また、お釣りの精算、本券の払い戻しはできません。

佐渡汽船公式サイト <https://www.sadokisen.co.jp/>

「カーフェリースイートルーム
ペア乗船券引換券（片道）＊」



ゆったりした空間のスイートルームで船旅を満喫いただけます。

「カーフェリー1等乗船券
引換券（片道）＊」

船舶によってジウタン席、イス席、チェア席からお選びいただけます。

＊事前予約制です。乗船期間：2025年7月1日～9月30日（除外日は設けませんが予約時に空きがあることが条件となります）

1組
2名さま

5名さま

佐渡汽船公式オンラインストア

5名さま

「佐渡汽船スペシャルセット」

（タオルハンカチ、フェイスタオル、地酒ラングドシャ、地酒ドーナツ）

佐渡汽船オリジナルグッズと地酒スイーツのセットです。ラングドシャは北雪酒造の大吟醸酒と佐渡乳業のクリームチーズを使った生地が旨い。ドーナツは逸見酒造の日本酒の風味が豊かな逸品です。



毛布柄タオルハンカチ1枚/毛布柄フェイスタオル1枚/
地酒ラングドシャ14枚入り/地酒ドーナツ4個入り

<https://store.sadokisen.com/>

応募方法



応募方法は次のページ（P42）をご覧ください。

ハガキまたはスマートフォン、タブレットで応募できます。

佐渡の魅力が
もっと!!



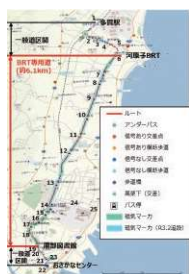
佐渡市
ふるさと納税サイト

Operated by 佐渡汽船

<https://furusato.sadokisen.com/>



茨城交通



国内最長距離&国内初の 中型バスでのレベル4自動運転の 営業運行開始

- 茨城交通では、本年2月よりひたちBRTでレベル4の自動運転を開始しました。
- レベル4の自動運転としては国内最長距離＝約6.1kmであり、さらに国内で一般的に使用される中型バスのレベル4自動運転としての営業運行は国内初となります。
- 自動運転レベル4とは、特定の条件下で自動運転システムが車両を操縦する機能です。高度運転自動化とも呼ばれ、ドライバーが運転操作から解放される状態です。
- なお、2026年度中に、車両内にオペレーターなどを置かない車内無人での路線バス営業運行を目指しています。

佐渡汽船

マイカーで佐渡へ「さーどーぞ」 自動車航送料金(往復)が9800円! 通常料金の3分の1!!



●対象期間：
2025年
3月1日(土)～
3月31日(月)

- 割引内容：新潟港・直江津港発
カーフェリーでの乗用車往復航送料が9800円
※通常新潟航路乗用車5m未満往復航送運賃は3万540円

- 対象台数：先着600台

- 適用条件：

1. 島内宿泊2泊以上9泊以内の滞在で、カーフェリー往復にて車両航送を利用
2. さどまる倶楽部会員であること。
事前予約制です。さどまる倶楽部アプリでご予約ください。
会員でない方は予約時に会員登録を行い、ご予約ください。
3. お申込み受付締切は、ご乗船日の3日前となります。

※詳細は佐渡観光交流機構にお問い合わせください。

☎0259-27-5000 営業時間8:30～17:30

さどまる倶楽部の詳細は下記webページをご覧ください。

<https://sadamaru-web.sado-dmo.com/cp>

読者 PRESENT

P36・37でご紹介した店舗の商品と P41で紹介した佐渡のプレゼントに応募してみませんか？



八幡馬

2名さま

P36・37で紹介している八幡馬は2名さまに、
佐渡のプレゼントの詳細はP41を要チェック！

- 応募要項

応募締切：2025年5月31日(土)

ハガキに 1 お名前(ふりがな) 2 年齢 3 性別
4 郵便番号とご住所 5 電話番号 6 プレゼント名
7 右のアンケートの回答を明記の上、郵送してください。

- 送り先

〒101-0062 東京都千代田区神田駿河台2-3-11-7F
㈱交通新聞社 コミュニケーションデザイン事業部
「みちのり2025年春号」係



スマートフォン、タブレットからの
応募はこちらから

アンケート

みちのり2025年春号について

- A 一番面白かった記事、コーナーは？
- B みちのりエリアで、おすすめの温泉を教えてください。また、アンケートの内容は冊子制作の参考にさせていただきます。

今回の高速バス・船のご利用について

- C 利用路線 D 利用用途 E 同行者数
- F みちのりグループの高速バス・船利用頻度
- G 高速バス・船を使用する際に見る情報源は
- H 車内のフリーWi-Fiについて
- I 導入してほしいサービスや、新しい路線など
- J ご意見やご要望

アンケートにお答えいただいた方全員に 「携帯エチケットセット」をプレゼント！

外出時や旅行に便利な折り畳めるコップと
歯ブラシのセット！



